



PRIVATKLINIK WYSS

SEIT 1845

JAHRESBERICHT 2024



EDITORIAL

Rückblick auf eine erfolgreiche Entwicklung, strategische Ziele und die Veränderungen in der Privatklinik Wyss

Sehr geehrte Mitarbeitende und Geschäftspartner*innen

Mit diesem Jahresbericht blicken wir auf ein erfolgreiches, aber auch von Veränderungen geprägtes Jahr zurück. Unsere Positionierung als Anbieterin von individualisierter, evidenzbasierter Psychiatrie und Psychotherapie in einem familiären und naturnahen Boutique-Ambiente – kombiniert mit unserem Engagement für Nachhaltigkeit – hat sich erneut als erfolgreich erwiesen. Für viele Patient*innen, darunter auch solche mit Zusatzversicherungen, bietet dies ein besonders förderliches Umfeld, um sie aktiv in ihrem Genesungsprozess zu unterstützen. Dies spiegelt sich auch in der sehr hohen Auslastung unseres stationären Angebots in Münchenbuchsee wider, die mit beinahe 98 % einen neuen Rekord erreicht hat.

Die Attraktivität der Privatklinik Wyss beruht nicht nur auf unserer Infrastruktur und dem angenehmen Ambiente, sondern vor allem auf den täglichen Interaktionen zwischen unseren Mitarbeitenden auf allen Ebenen und in allen Berufsgruppen. Diese Begegnungen und Erfahrungen, die unsere Patient*innen sowie deren Angehörige sammeln, machen den entscheidenden Unterschied. Deshalb danke ich allen Mitarbeitenden ausdrücklich für ihr engagiertes Wirken – sie sind das Gesicht der Privatklinik Wyss, und es sind ihre Bemühungen, die dazu führen, dass unsere Klinik weiterempfohlen wird.

Um diesen Wettbewerbsvorteil zu sichern, gehört es zu unseren strategischen Zielen, ein attraktiver Arbeitgeber sowie eine herausragende Institution für Aus-, Weiter- und Fortbildung zu sein. Die Entwicklung unserer Mitarbeitenden stellt ein zentrales Anliegen dar. Aus diesem Grund engagieren wir uns seit Jahren auf allen Ebenen der Aus- und Weiterbildung, sei es in der Pflege, Psychotherapie, Medizin oder in unterstützenden Bereichen wie der Gastronomie. Die Privatklinik Wyss leistet damit einen aktiven Beitrag zur Bekämpfung des Fachkräftemangels. Besonders hervorzuheben ist die intrinsische Motivation der vielen Ausbildungsverantwortlichen, die täglich zusätzliche Anstrengungen unternehmen. Ein bemerkenswertes Ergebnis dieser Bemühungen ist die vierte Auszeichnung in Folge als beste Ausbildungsklinik im Kanton Bern.

Die betriebs- und volkswirtschaftlichen Herausforderungen im Schweizer Gesundheitswesen sind für alle Akteur*innen enorm. Einerseits müssen mit attraktiven Anstellungsbedingungen dem Fachkräftemangel entgegengewirkt und gleichzeitig die Infrastruktur den hohen Erwartungen der Anspruchsgruppen gerecht werden. Andererseits stellt die Finanzierung qualitativ hochwertiger und rasch verfügbarer medizinischer Dienstleistungen eine grosse Herausforderung dar. Auch die Privatklinik Wyss sieht sich diesen Heraus-

forderungen gegenüber. Trotz gestiegener Betriebskosten konnten wir dank der hohen stationären Auslastung sowie einem höheren Anteil an Patient*innen mit Zusatzversicherungen und Selbstzahlenden im Jahr 2024 ein solides finanzielles Ergebnis erzielen. Dies ist das Resultat unserer kontinuierlichen Bemühungen, unsere Dienstleistungen und Prozesse zu verbessern und unsere Ressourcen effizient einzusetzen. Eine grosse Herausforderung bleibt jedoch der ambulante Bereich, der noch nicht kostendeckend betrieben werden kann. Diese Ausgangslage betrifft nicht nur uns, sondern viele Mitbewerbende. Hier gilt es, nachhaltige Lösungen zu entwickeln, die mit den gegebenen Rahmenbedingungen kompatibel sind.

Nach fast acht Jahren in der Privatklinik Wyss hat sich PD Dr. med. Christian Imboden, Ärztlicher Direktor und Vorsitzender der Klinikleitung, entschieden, im Jahr 2025 eine neue berufliche Herausforderung anzunehmen. In den vergangenen Jahren hat Christian Imboden zusammen mit der Klinikleitung die positive Entwicklung der Privatklinik Wyss massgeblich geprägt, und ich bedanke mich nochmals für sein Engagement. Wir freuen uns, dass wir Prof. Dr. med. Urs Peter Mosimann als neuen Direktor und Vorsitzenden der Klinikleitung gewinnen konnten. Urs Peter Mosimann arbeitete bereits zwischen 2015 und 2017 für die Privatklinik Wyss und war in den vergangenen Jahren als Direktor Medizin und stellvertretender Direktionspräsident der

Insel Gruppe in Bern tätig. Wir sind überzeugt, dass er mit seinem Fachwissen und seiner langjährigen Führungserfahrung die Privatklinik Wyss erfolgreich in die Zukunft führen wird. Solche Übergänge bieten stets auch eine Chance für neue Impulse, und ich bin sicher, dass er die Privatklinik Wyss gemeinsam mit der Klinikleitung erfolgreich weiterentwickeln wird.

Mit stolzer Tradition im Rücken und dem klaren Blick auf kommende Herausforderungen freuen wir uns darauf, im nächsten Jahr unser 180-jähriges Jubiläum zu feiern und die Entwicklung unserer Klinik kontinuierlich voranzutreiben. Ich danke unseren Mitarbeitenden und Geschäftspartner*innen herzlich für ihre anhaltende Unterstützung und freue mich darauf, mit Ihnen gemeinsam die Zukunft der Privatklinik Wyss zu gestalten.

Magnus Oetiker

Präsident des Verwaltungsrates





FORTSCHRITT DURCH WISSEN

Nachhaltige Entwicklung für Mitarbeitende und Patient*innen – von kontinuierlichem Lernen und bis hin zu neuen therapeutischen Ansätzen und erfolgreichem Generationenwechsel

Aus-, Weiter- und Fortbildungen haben in der Privatklinik Wyss für alle Mitarbeitenden eine grosse Bedeutung. Aktuelles Wissen kommt den Patient*innen zugute. Unsere Werte betonen das Lernen und die kontinuierliche Weiterentwicklung, um sicherzustellen, dass unser Wissen stets auf dem neuesten Stand bleibt und die Mitarbeitenden ihre Fähigkeiten fortlaufend ausbauen können.

Im Jahr 2024 arbeiteten in unserer Klinik mehr als 20 Ärzt*innen, die sich in der Facharztausbildung für Psychiatrie und Psychotherapie oder Allgemeine Innere Medizin befanden und einen Teil davon bei uns absolvierten. Wir bieten Weiterbildungen für ambulante, tagesklinische und stationäre Psychiatrie und Psychotherapie an. Diese Nachwuchsförderung ist sowohl für die Psychiatrie als auch die Hausarztmedizin relevant. Die Evaluation der Weiterbildungsstätte war auch im Jahr 2024 überdurchschnittlich gut. Im Jahr 2025 werden wir erstmals Blockstudierende der medizinischen Fakultät der Universität Bern in den klinischen Alltag integrieren, um ihnen früh in der Ausbildung die klinische Psychiatrie näherzubringen.

Die therapeutischen Angebote der Privatklinik Wyss sind sehr vielfältig, um einerseits die individuellen Präferenzen und andererseits die störungsspezifischen Bedürfnisse der Patient*innen zu berücksichtigen. Die Angebote reichen von natur- oder tiergestützten

Therapien bis hin zu digitalen Applikationen, die für die Diagnostik, die Verlaufsbeurteilung oder die Psychoedukation zunehmend an Bedeutung gewinnen. Viele Patient*innen nutzen die Zeit der Therapie zur Reflexion oder um herausfordernde Lebenssituationen zu meistern. Wir begleiten und unterstützen sie gerne in diesem wichtigen Lebensabschnitt.

Die Privatklinik Wyss hat sich unter der Führung von PD Dr. med. Christian Imboden sehr gut entwickelt, und neue Angebote in Akutpsychiatrie und Sportpsychiatrie sind hinzugekommen. Ebenso konnte ein wichtiger Generationenwechsel vollzogen werden. Per Ende des Jahres 2024 hat PD Dr. med. Christian Imboden an mich als seinen Nachfolger übergeben und ich freue mich darauf, diese erfolgreiche Entwicklung weiterzuführen und gemeinsam mit dem Team neue Impulse zu setzen. Es ist mir eine Ehre, die Klinik im 180. Jubiläumsjahr leiten zu können.

**Prof. Dr. med.
Urs Peter Mosimann**

Ärztlicher Direktor
und Vorsitzender
der Klinikleitung
(ab 1.1.2025)





MUT ZUR ENTWICKLUNG

Erfolgreiche Entwicklung im Pflegedienst

Es braucht Mut, Grenzen zu überwinden, um zukunftsorientierte Entscheidungen zu treffen und Einfluss zu nehmen. Durch die gemeinsame Entwicklung der Inhalte und Rollen von Führungs-, Fach- und Bildungsexpertise trägt unser Pflegedienst zur erfolgreichen Erreichung der Unternehmensziele bei.

Mit dem Leadership-Gedanken, lean-konformen Abteilungsstrukturen und -prozessen sowie mitarbeiterorientierten Anstellungs- bzw. Personaleinsatzkonzepten sichern wir eine hohe Zufriedenheit unserer Mitarbeitenden mit nachhaltiger Bindung an die Privatlinik Wyss. Das triale Führungsteam übernimmt unternehmerische Mitverantwortung, beispielsweise durch eine bedarfsgerechte Ressourcenplanung.

Durch die zentral organisierte Pflegeentwicklung sichern wir die Attraktivität in der Rollenentwicklung, beispielsweise mit unseren Pflegeexpert*innen in der Praxis, die bedarfsgerecht Themen wei-

terentwickeln und durch die fachliche Entwicklung mit Leitlinien-Orientierung zum Unternehmensziel Behandlungsqualität beitragen. Mit einem an den Interessengruppen ausgerichteten zentralen Bildungskonzept sind wir eine wichtige Partnerin für Bildungsanbieter und fördern die Attraktivität des Berufsbildes. Dies zeigt sich beispielsweise in der hohen Ausbildungsqualität. Bereits zum vierten Mal in Folge wurde die Privatlinik Wyss von den Studierenden als bester Praktikumsort für HF Studierende Fokus P im Kanton Bern beurteilt.

**Andrea Hessing,
MAS HSM**

Pflegedirektorin
und Mitglied der
Klinikleitung



PHOTOVOLTAIK UND REDUKTION VON FOOD WASTE

Die Massnahmen zur Schonung unserer Umwelt sind vielfältig

Im Jahr 2024 wurde in der Privatklinik Wyss in Münchenbuchsee eine neue Photovoltaikanlage erfolgreich installiert und in Betrieb genommen. Die neu installierte Photovoltaikanlage produziert jährlich eine beeindruckende Menge von etwa 97'000 kWh Strom. Diese Menge an Energie deckt nicht nur einen Teil des Energiebedarfs, sondern trägt auch massgeblich zur Reduktion der CO₂-Emissionen bei. Mit einer Autarkiequote von ca. 16 % ermöglicht die Anlage einen ersten Schritt hin zu einer höheren Unabhängigkeit von externen Energieversorgern.

Zudem wurden im Jahr 2024 Messungen zur Erhebung der Essensabfälle in der Privatklinik Wyss durchgeführt. Zu den umgesetzten Massnahmen zählt die Einführung von «Too Good To Go» sowie die explizite Bestellung der gewünschten Portionsgrösse. Zusätzlich wurde eine Sensibilisierungskampagne ins Leben gerufen, um alle für das Thema Lebensmittelverschwendung zu sensibilisieren und zu einem verantwortungsvolleren Umgang mit Lebensmitteln zu motivieren.

Die Erfolgsmessung der getroffenen Massnahmen ist für Mai 2025 geplant.



Nadine Angele

eidg. dipl. Wirtschaftsprüferin, Direktorin Finanzen, ICT & Services und Mitglied der Klinikleitung



NATURBASIERTE UND KREATIVE THERAPIEANSÄTZE

Zur Unterstützung von Veränderungsprozessen und persönlichem Wachstum

Der Begriff «Entwickeln» wurde gemäss dem Wörterbuch der Gebrüder Grimm von 1859 vom niederländischen «ontwikkelen» entlehnt, was «entfalten» bedeutet. Bei «Entfaltung» denkt man vielleicht an eine Knospe, welche wächst und sich irgendwann in eine neue Form, in ein Blatt oder eine Blume entfaltet. Heutzutage meint «Entwicklung» im Allgemeinen das Voranschreiten von Prozessen bis zum Erreichen eines neuen Zustands.

Die Menschen, die sich in die Privatklinik Wyss begeben, kommen mit diesem Anliegen. Sie wollen sich vom aktuellen Zustand lösen und in einen neuen, verbesserten Zustand entwickeln. Unter anderem mit unseren Therapien und der natürlichen Umgebung versuchen wir, diese Prozesse bestmöglich zu unterstützen. Und nicht selten staunen wir, welche Veränderungen in kurzer Zeit möglich sind und wie sich Menschen entfalten können.

Die Metapher der Knospe, die sich entfaltet, passt auch zur neuesten Entwicklung des Therapieangebots. Mit unseren naturbasierten Therapien wie Achtsamkeitsübungen in der Natur, Waldbaden, Gartentherapie oder tiergestützten Interventionen im Tierpark schaffen wir eine Möglichkeit, wieder mit sich selbst in Kontakt zu kommen und sich zu entfalten. Dabei ist für jede und jeden der richtige Zugang ein anderer.

In der Mal- oder intermedialen Kunsttherapie können innere Bilder oder Gefühle einen Ausdruck

im Aussen erhalten, was eine Begegnung und Auseinandersetzung ermöglicht. In der Musiktherapie können innere Saiten in Schwingung versetzt und auch in hörbare Töne übersetzt werden, oder es kann die eigene Melodie wiedergefunden werden. In den Körpertherapien können Körpergefühl und Selbstvertrauen gestärkt, Kraft und Ausdauer erlebt sowie beim therapeutischen Klettern oder Bogenschiessen sowohl Motivation als auch die Freude an Neuem entdeckt werden. Unsere Werk- und Keramikateliers sind Orte, wo sich Kreativität spielerisch entfaltet. In den Gesprächstherapien können alte und neue Erfahrungen eingeordnet und in die Lebensgeschichte integriert werden, währenddem destruktive Prozesse erkannt, verstanden und verändert werden können.

In diesem Sinne leisten die Therapeut*innen der Privatklinik Wyss wertvolle Entwicklungsarbeit, welche dank einem guten Nährboden, guter Pflege und vielen Händen gemeinsam immer wieder wunderbar gelingt.

**lic. phil
Claudine Kroužel**

EMBA, Chefspsychologin,
Leiterin klinisch-psychologischer Dienst, Mitglied der erweiterten Klinikleitung

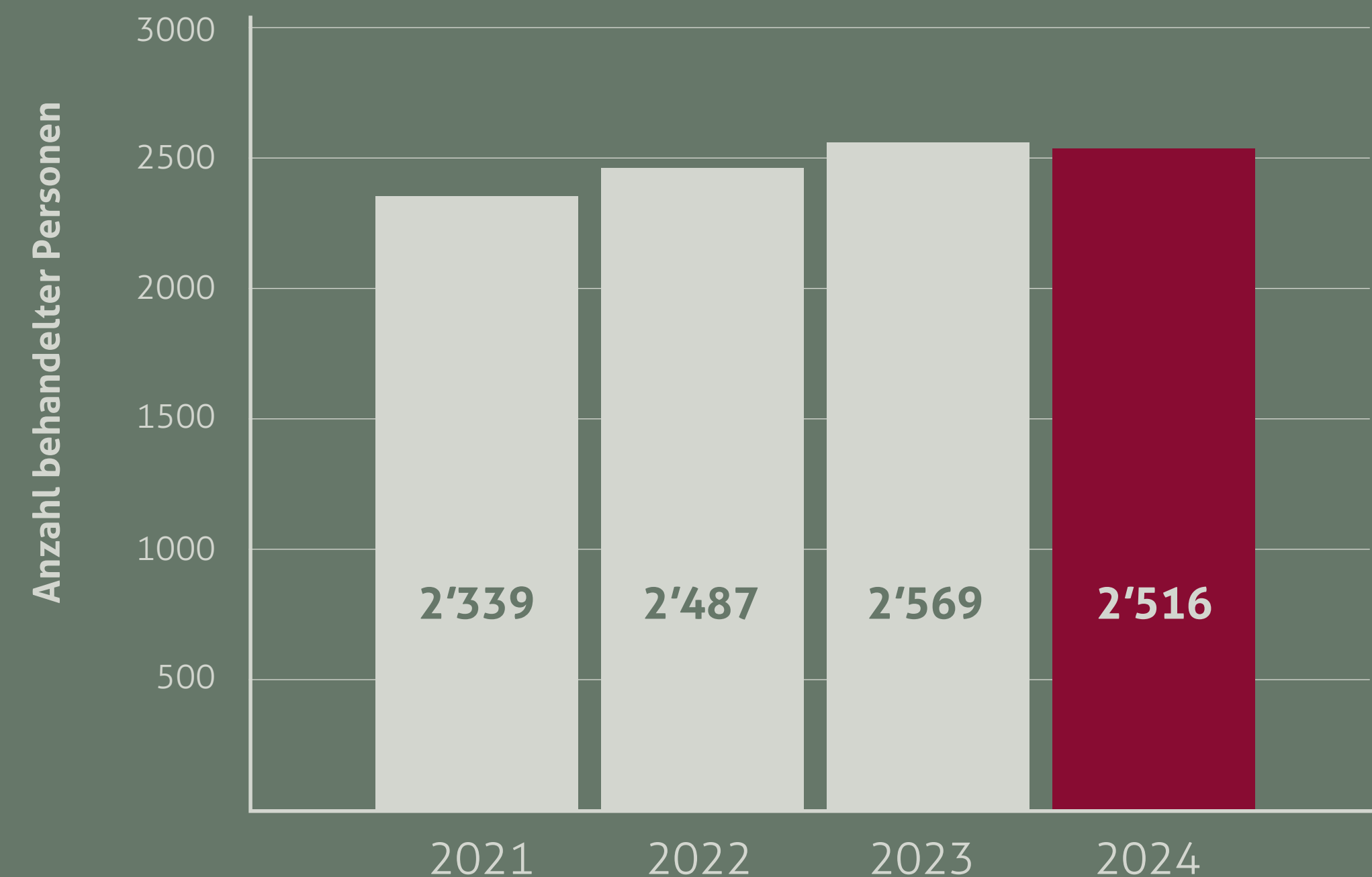


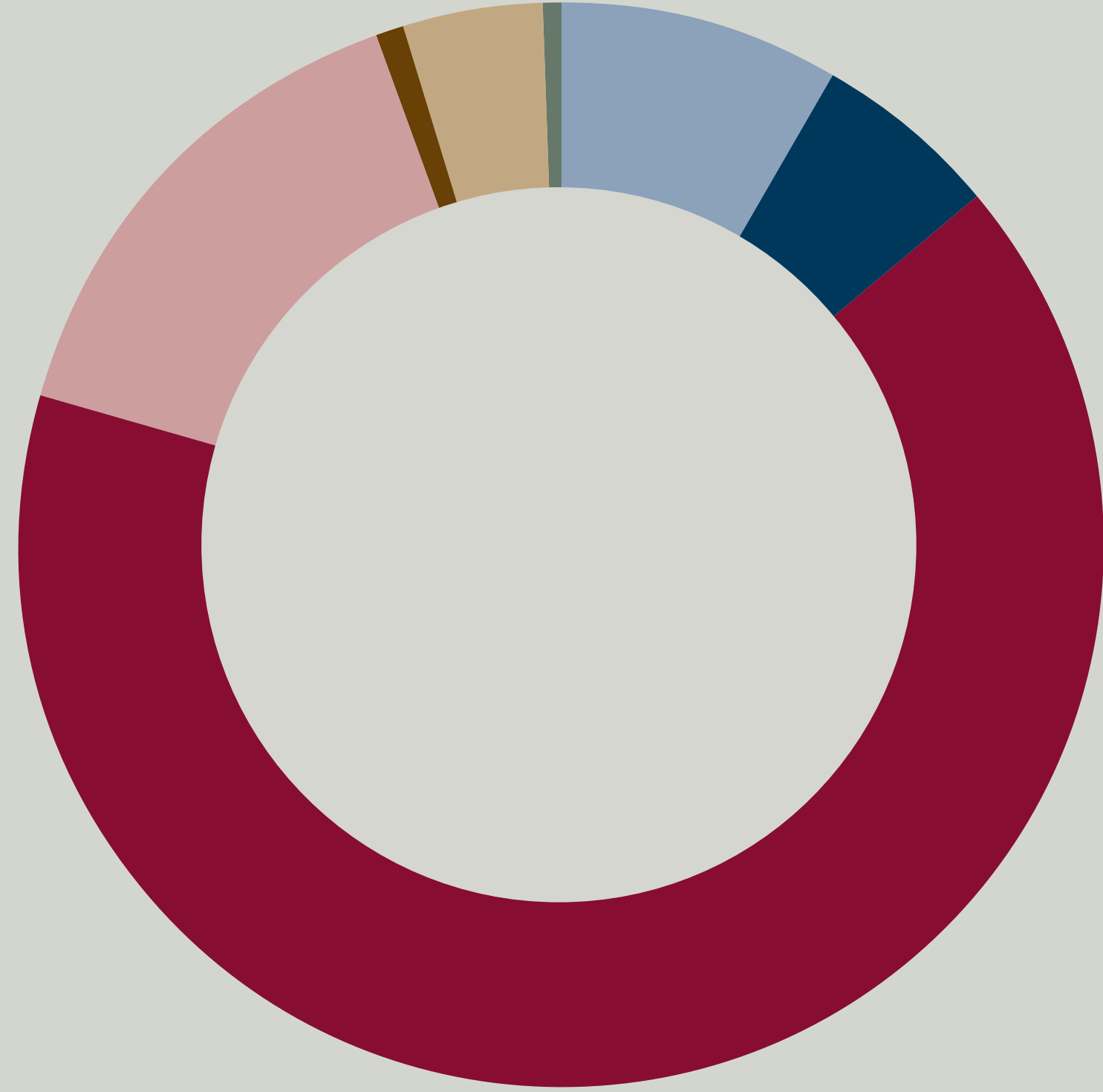
UNSER JAHR IN ZAHLEN

Im Jahr 2024 hat die Privatklinik Wyss gesamthaft 2'516 Patient*innen behandelt.

Stationär 1'220 Patient*innen
Tagesklinik 230 Patient*innen
Ambulant 1'066 Patient*innen

Die Anzahl behandelter Personen umfasst alle im Jahr 2024 abgeschlossenen Fälle.





AFFEKTIVE STÖRUNGEN
(z. B. Depressionen, Manien)

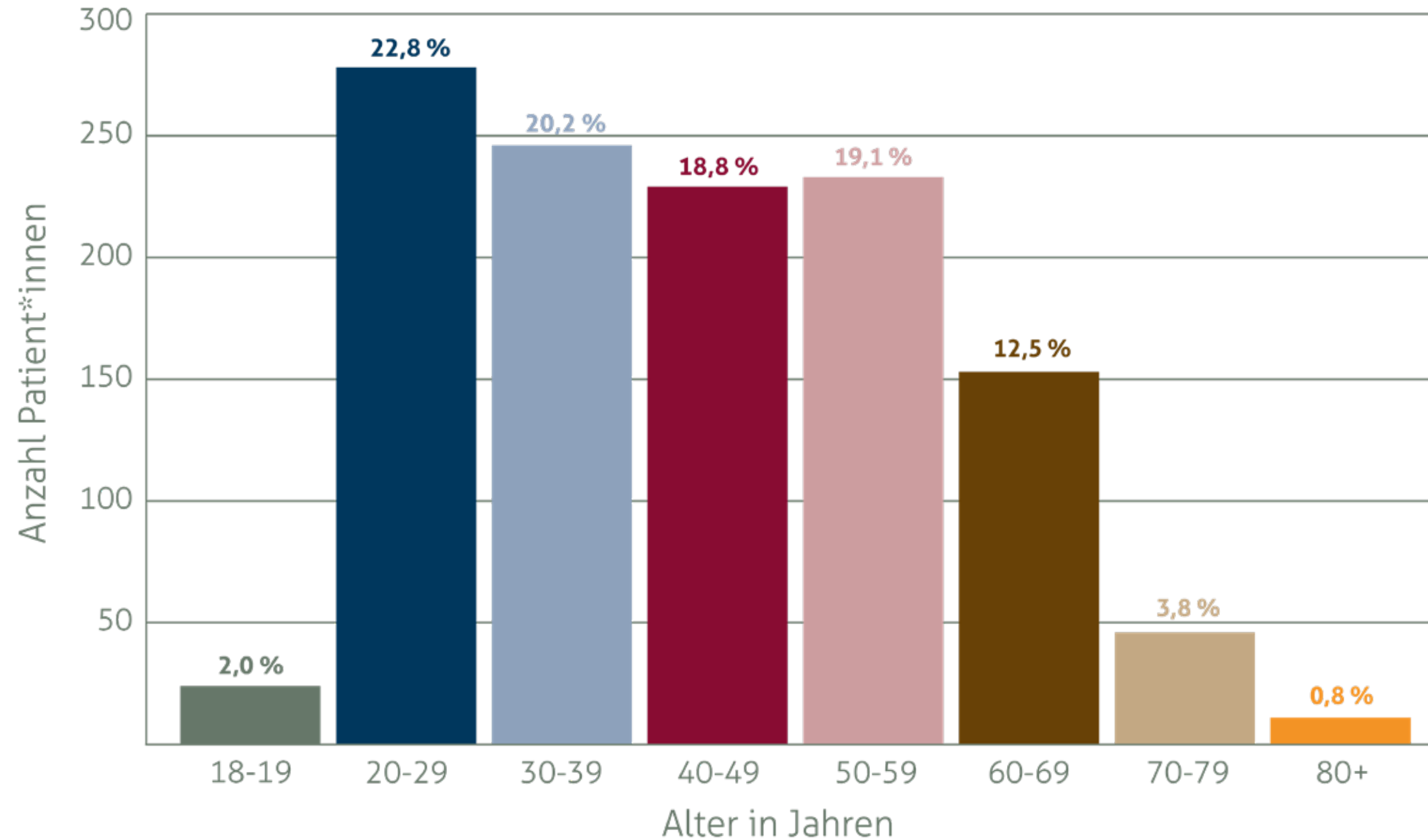
65,5 %

HAUPTDIAGNOSEN DER STATIONÄR BEHANDELTEN PERSONEN

Diagnose nach ICD-10 2024

F1	Psychische Störungen und Verhaltensstörungen durch psychotrope Substanzen (z. B. Alkohol, Drogen)	8,5 %
F2	Schizophrenie, schizotype und wahnhafte Störungen	5,6 %
F3	Affektive Störungen (z. B. Depressionen, Manien)	65,5 %
F4	Neurotische Störungen, Belastungs- und somatoforme Störungen (z. B. Angststörungen)	15,2 %
F5	Verhaltensauffälligkeiten in Verbindung mit körperlichen Störungen und Faktoren (z. B. Essstörungen)	0,6 %
F6	Persönlichkeits- und Verhaltensstörungen	4,3 %
andere	(F0) Organische Störungen, (F7) Intelligenzminderung, (F8) Entwicklungsstörungen, (F9) Verhaltens- und emotionale Störungen mit Beginn in der Kindheit und Jugend	0,3 %

ALTERSVERTEILUNG UND WOHNORTE

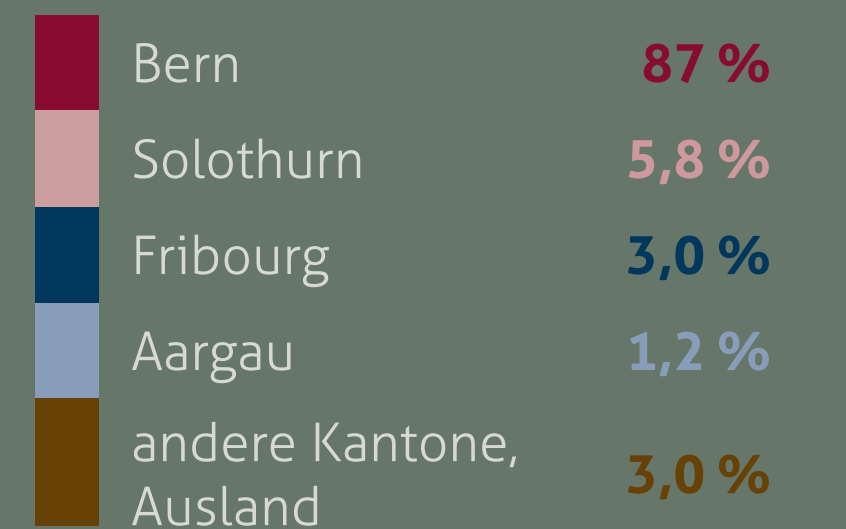
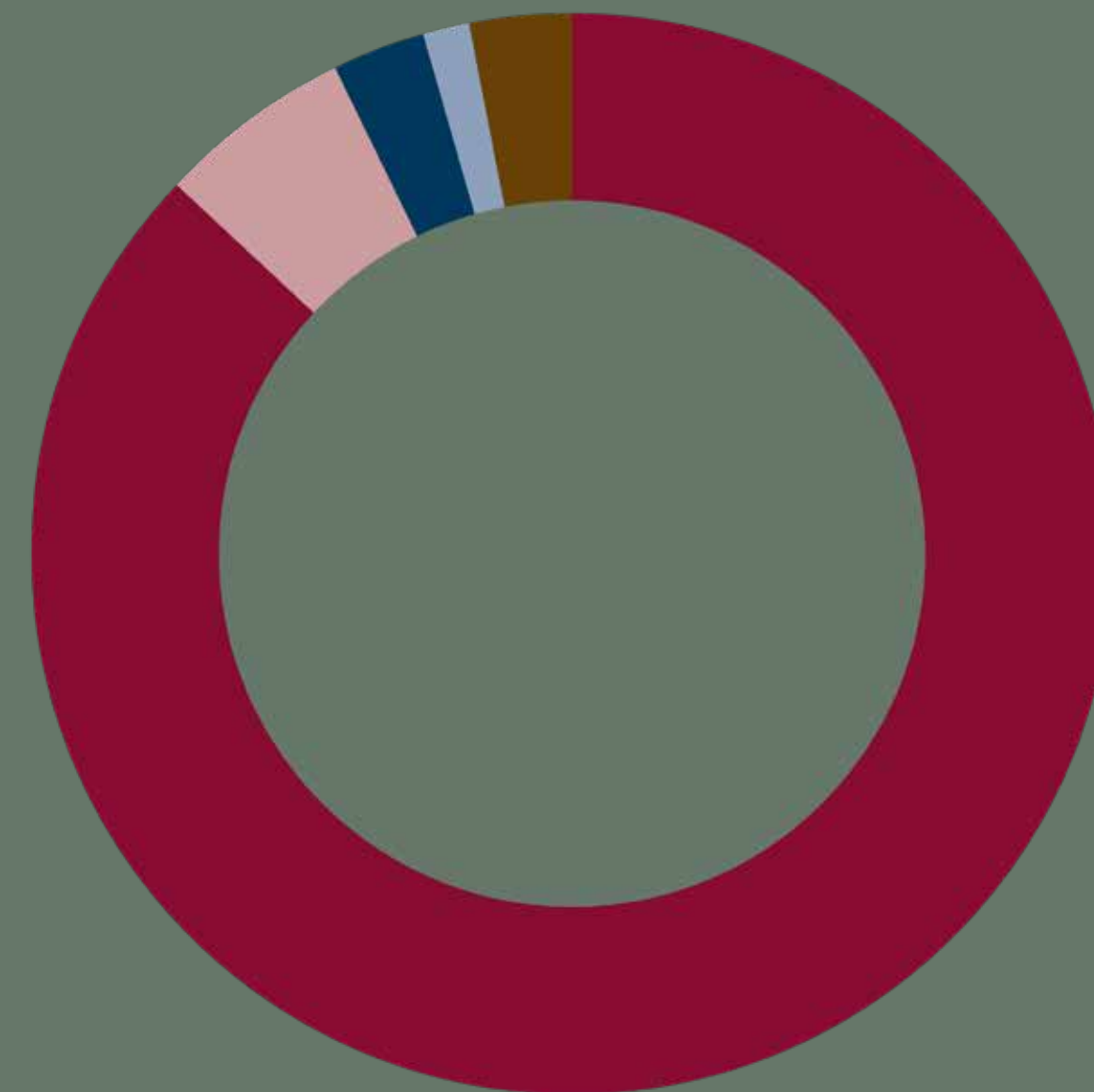


37,9%

UNSERER PATIENT*INNEN SIND
ZWISCHEN 40 UND 59 JAHRE ALT

87%

UNSERER PATIENT*INNEN
SIND WOHNHAFT IM KANTON BERN



BEHANDLUNGSERGEBNISSE

Die Behandlungsergebnisse werden mit den folgenden Instrumenten erhoben:

BSCL (Brief Symptom Check List)

Der BSCL ist ein störungsübergreifendes Screening-Instrument, bestehend aus 53 Fragen, das die Selbstbeurteilung der Patient*innen abbildet. Die Tabelle zeigt die durchschnittlichen Ein- und Austrittswerte.

FÄLLE	EINTRITTSWERT	AUSTRITTSWERT
1113 (Eintrittsmessungen)	1,43	
956 (Austrittsmessungen)		0,87

Health of Nation Outcome Scales (HoNOS) - Fremdbeurteilung

Vorgaben zur Messung der Fallintensität aus der Sicht der fallführenden Therapeutin oder des fallführenden Therapeuten. Die Tabelle zeigt die durchschnittlichen Summenwerte bei Ein- und Austritt.

FÄLLE	EINTRITTSWERT	AUSTRITTSWERT
1268 (Eintrittsmessungen)	22,55	
1255 (Austrittsmessungen)		14,07

BEI ALLEN MESSERGEBNISSEN ZEIGT SICH WÄHREND DES STATIONÄREN KLINIKAUFENTHALTS IN DER PRIVATKLINIK WYSS EINE KLARE VERBESSERUNG.

WEITERE INFORMATIONEN

Informationen sowie eine Übersicht über die Messdaten können jederzeit über die Internetseite des ANQ abgerufen werden:

www.anq.ch/de/fachbereiche/psychiatrie/

MSc Larissa Stuber

Psychologin,
Verantwortliche
ANQ-Messung



93 %

WEITEREMPFEHLUNGSRATE
MÜPF STATIONÄR

94 %*

RESPEKTVOLLER UMGANG
MÜPF STATIONÄR

* dieses Ergebnis belegt den 3. Platz von allen 17 Kliniken

QUALITÄTSMANAGEMENT

Zufriedenheit der Patient*innen

ANQ (Association nationale pour le développement de la qualité dans les hôpitaux et les cliniques)

Der ANQ koordiniert und realisiert schweizweit einheitliche Qualitätsmessungen in der Akutso-matik, der Rehabilitation und der Psychiatrie. Im Frühjahr 2024 wurde das letzte Mal mit dem alten Fragebogen von ANQ (sechs Fragen) eine Erhebung durchgeführt.

77 % der Patient*innen beurteilten die Behandlungsqualität in der Privatklinik Wyss mit «sehr gut» bzw. «ausgezeichnet»

Die Privatklinik Wyss hat sich im Herbst 2024 freiwillig an der nationalen Pilotmessung für die Evaluation des neuen CPEI-Fragebogens beteiligt. Im Jahr 2026 wird der angepasste CPEI erstmalig in der Psychiatrie angewendet werden.

MüPf

Die Zufriedenheit der stationären Patient*innen wird kontinuierlich mittels Münsterlinger Patientenfragebogen (MüPf) erhoben, welcher im stationären Bereich 31 Fragen umfasst. Die Rücklaufquote im Jahr 2024 lag bei 76 % (n = 958) und konnte somit im Vergleich zum Vorjahr erneut erhöht (+ 4%) werden.

Im Jahr 2023 nahmen insgesamt 17 Kliniken am stationären MüPf-Benchmark teil, darunter acht Akut- bzw. Grundversorger, eine Klinik für Abhängigkeitserkrankungen sowie acht Schwerpunktversorger. Die Privatklinik Wyss AG erreichte in 16 von 31 Fragen Bewertungen, die auf oder über dem Benchmark-Niveau der Schwerpunktversorger lagen. Besonders positiv hervorgehoben wurden dabei die Aspekte Bewegungsfreiheit, verständliche Erläuterungen zur Wirkung von Medikamenten, die Organisation von Therapeut*innenwechseln sowie die Zusammenarbeit mit Ärzt*innen, Pflegefachpersonal und Angehörigen. Auch die Möglichkeiten zur Mitbestimmung in der medikamentösen Therapie wurden überdurchschnittlich gut bewertet. Darüber hinaus liegt die Zufriedenheit der Patient*innen mit den Zimmern und Gemeinschaftseinrichtungen auf einem vergleichbaren Niveau wie in spezialisierten Psychiatrien.

Zufriedenheitsbefragung ambulant

Im Herbst 2024 wurde der ambulante MüPf-Benchmark, an dem sieben Kliniken teilnahmen, durchgeführt. Alle Patient*innen, die von Juli bis Oktober 2024 eine Konsultation hatten, wurden angefragt, an der Umfrage teilzunehmen.

Die Privatklinik Wyss erzielte bei Fragen zur telefonischen Erreichbarkeit, freundlichem Empfang, Organisation von Therapeut*innenwechsel, Erläuterung zu Medikamenten, der Einflussnahme auf die medikamentöse Behandlung und die Zusammenarbeit mit den Angehörigen überdurchschnittliche Bewertungen.

94 % der befragten Patient*innen bewerteten den «respektvoller Umgang» in den ambulanten und tagesklinischen Settings als sehr hoch

Der nächste Benchmark findet im Jahr 2027 statt.

PrePGx Studie

Für die multizentrische Studie PrePGx konnten insgesamt 7 Patient*innen von der Privatklinik Wyss rekrutiert werden. Dies entspricht, gemessen am Gesamttotal der vier beteiligten Kliniken, 33 % für das Jahr 2024. Seit Studienbeteiligung der Privatklinik Wyss im Januar 2022 konnten 30 % der insgesamt 99 Patient*innen in Münchenbuchsee für die Studie gewonnen werden. Zum aktuellen Zeitpunkt wurde Rekrutierung geschlossen.

<https://www.privatklinik-wyss.ch/ueber-uns/qualitaetsmanagement/prepgx-studie>

QUALITÄTSLABEL / ZERTIFIZIERUNGEN

AUDIT | BEWERTUNG

ZEITRAUM

Erstzertifizierung zum «Selbsthilfefreundlichen Spital»	2025
Zertifizierung integriertes Managementsystem nach ISO 9001:2015 (Qualität) und ISO 14001:2015 (Umwelt)	2024
Zertifizierung REKOLE (Richtlinien für das betriebliche Rechnungswesen im Spital)	2024
Goût Mieux	2024
Re-Zertifizierung durch die Stiftung Natur & Wirtschaft	2023
Arbeitssicherheit und Gesundheitsförderung H+	2021

**Dr. phil. nat.
Sarah Mans, EMBA**

Leiterin
Qualitätsmanagement
und Unternehmens-
entwicklung





QUALITÄTSNACHWEISE

Die Qualitätsnachweise verdeutlichen unser Engagement, die Versorgungsqualität kontinuierlich zu überprüfen und zu verbessern, um eine optimale Behandlung für unsere Patient*innen sicherzustellen.

Zertifikate für Qualitätsmanagementsystem
nach ISO 9001:2015 und Umwelt-
managementsystem nach ISO 14001:2015

Goût Mieux



Natürlich geniessen im Restaurant.

Natur & Wirtschaft

EKAS-Richtlinien für Arbeitssicherheit



REKOLE

SIWF



WEITERENTWICKLUNG DER EIGENEN IDENTITÄT

**Strategische Weichenstellung für eine zukunftsfähige Organisation:
Entwicklung der HR-Strategie 2025 und die Herausforderungen auf
dem Weg zur modernen Arbeitgebermarke**

Im Jahr 2024 markierte der Start zur Umsetzung der «HR-Strategie 2025» in der Privatklinik Wyss den Begriff «Entwicklung» im HRM-Umfeld. Dabei haben wir systematisch die Themen «Arbeitgebermarke», «Digitalisierung» und «Mitarbeiterführung» analysiert und bearbeitet – Themen, die sehr eng an die Identität einer Organisation geknüpft sind.

Im Verlauf dieser strategischen Prozesse standen wir oft vor herausfordernden Fragen rund um die Selbst- und Fremdwahrnehmung unserer Organisation, das Entdecken unserer Verbesserungspotentiale und das «Fit machen für die Zukunft». Fragen, die uns zum Teil unvorbereitet trafen, jedoch gleichzeitig aufschlussreich und heilsam waren.

Wir freuen uns, auch im Jahr 2025 die begonnenen Vorhaben weiter voranzutreiben, immer mit dem Ziel, eine Organisation zu schaffen, in der sich unsere Mitarbeitenden weiterentwickeln und entfalten können.

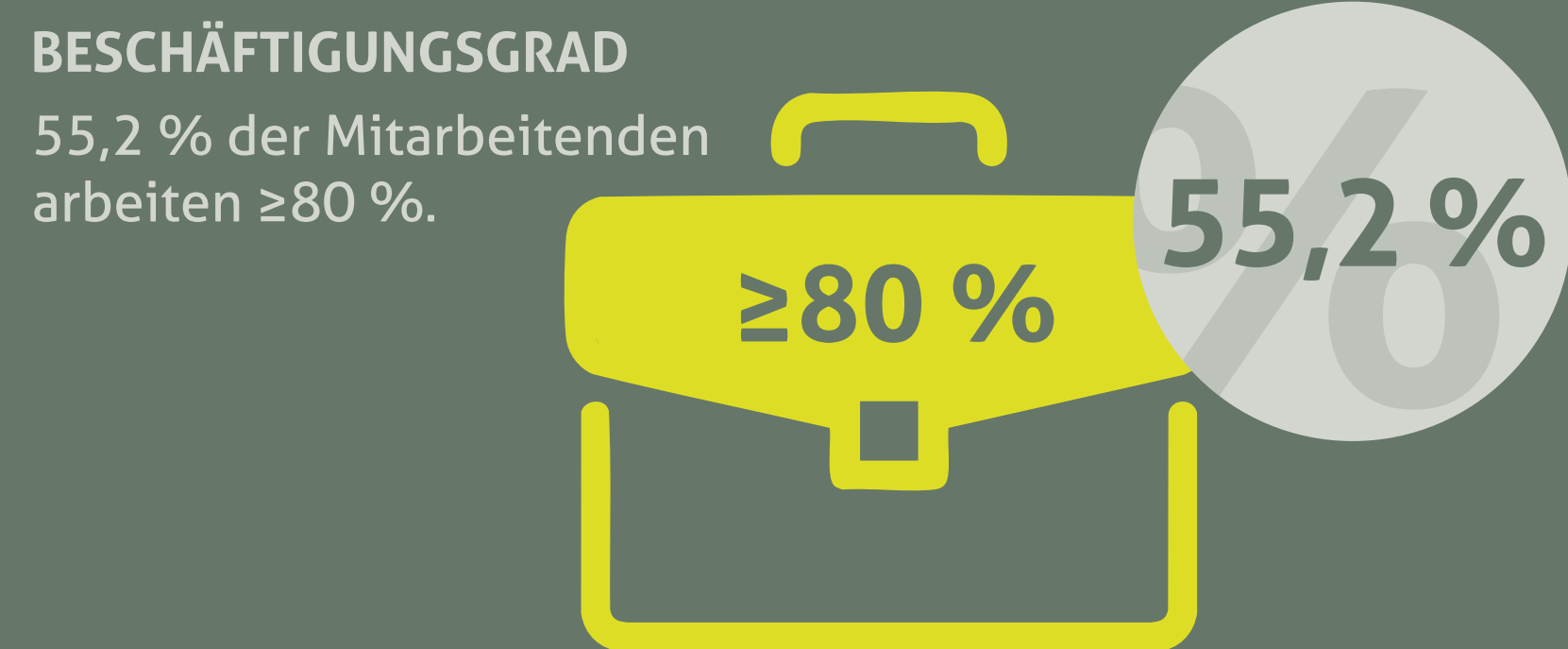
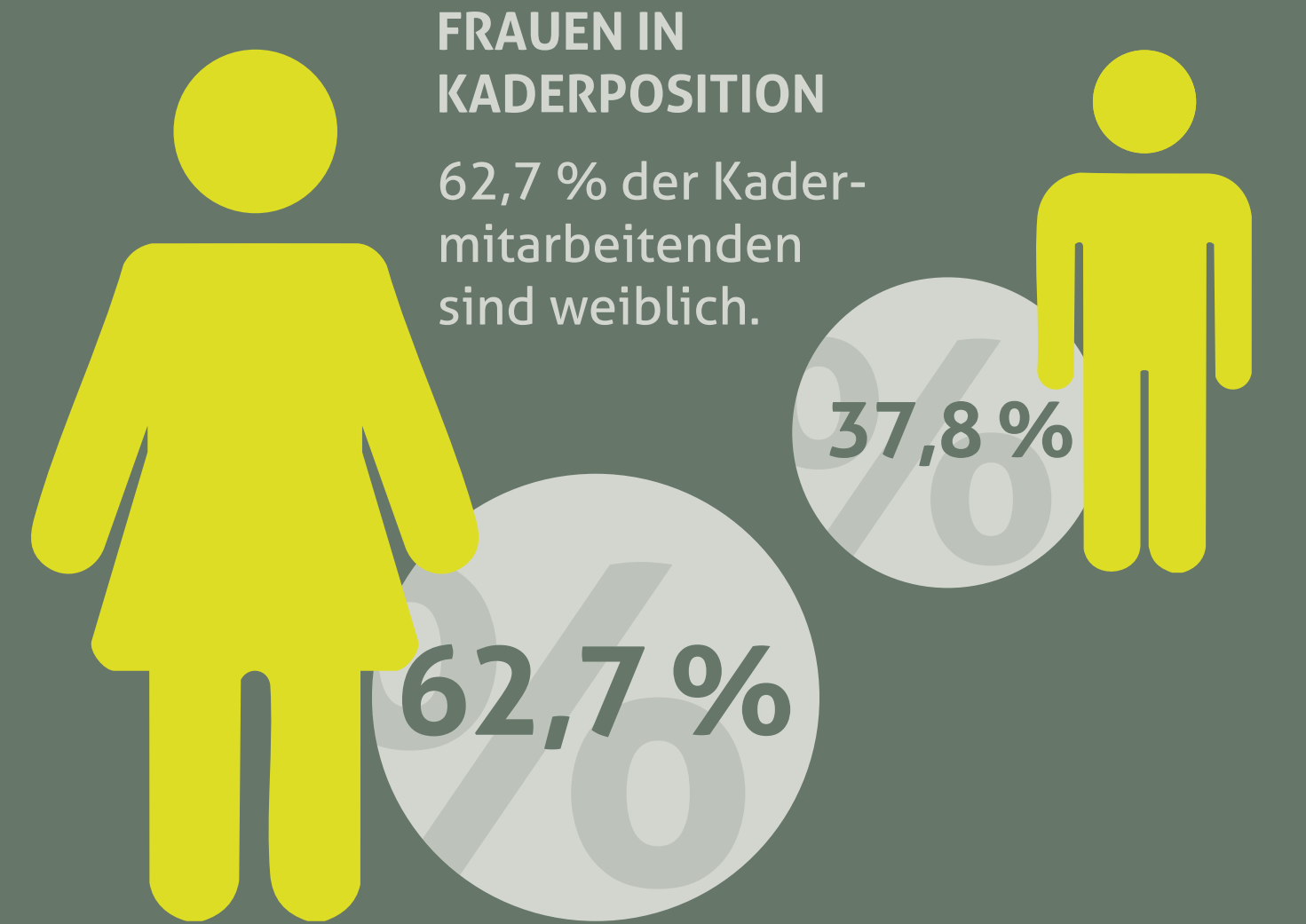
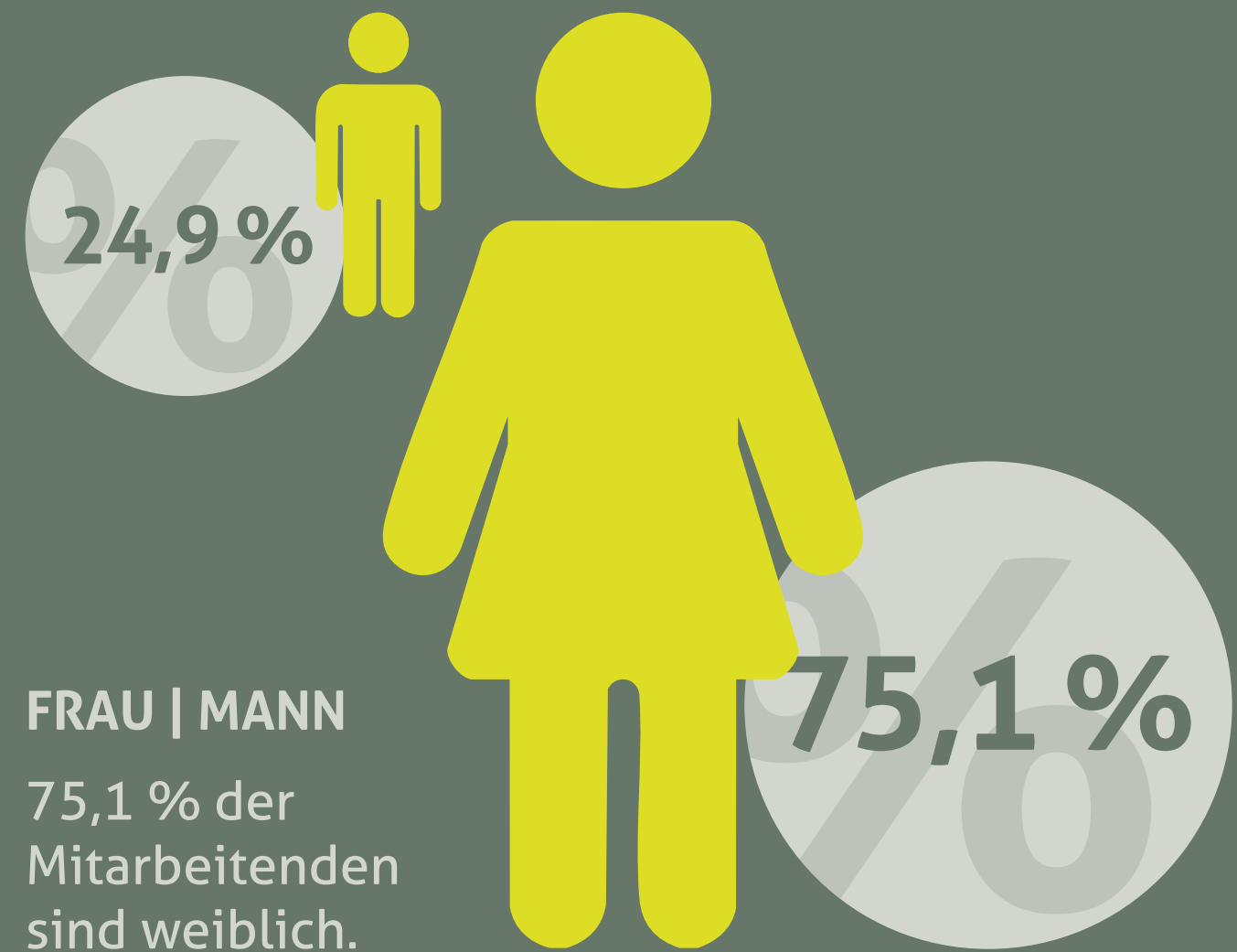
**Dr. rer. pol.
Christian Kaiser**

Leiter Human Resource
Management,
Mitglied der erweiterten
Klinikleitung



STATISTIK MITARBEITENDE

Die Privatklinik Wyss beschäftigte im Jahr 2024 insgesamt 337 Mitarbeitende.



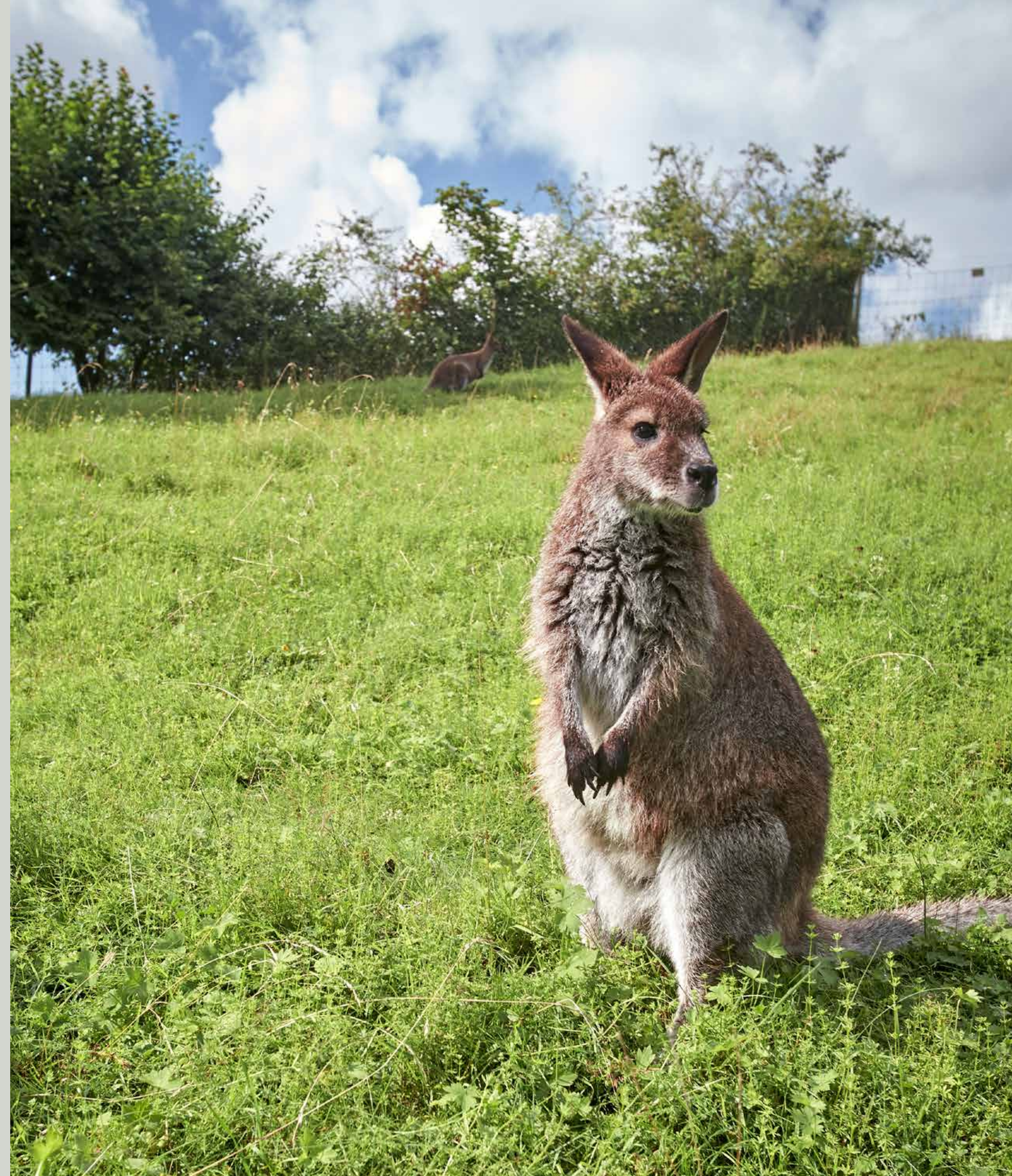
ALTERSVERTEILUNG
10,9 % sind jünger als 25 Jahre.
38,7 % sind zwischen 25 und 44 Jahre alt.
50,4 % sind 45-jährig oder älter.

Daten exkl. Mitarbeitender mit Arbeitspensum <20 % (Aushilfen/Poolmitarbeitende etc.)

AUS-, FORT- UND WEITERBILDUNG

Aktive Bildung ist für uns essenziell, um sowohl unsere Kompetenzen als auch unsere Zukunftsfähigkeit stetig zu verbessern.

UNSERE AUS-, FORT- UND WEITERBILDUNGSBEREICHE	PERSONEN
Postgraduierte Weiterbildung für Assistenzärzt*innen	17
Praktikum für Studierende der Humanmedizin	5
Postgraduierte Weiterbildung für Psycholog*innen	8
Praktikum für Psycholog*innen	4
Praktikum für angehende Kunsttherapeut*innen	1
Praktikum für angehende Musiktherapeut*innen	1
Praktikum für angehende Pflegefachpersonen: • auf Stufe Fachhochschule • auf Stufe Höhere Fachschule • auf Stufe Höhere Fachschule im Modell Betriebsanstellung	11
Ausbildung zur Fachfrau / Fachmann Gesundheit EFZ	7
Ausbildung zur Fachfrau / Fachmann Hauswirtschaft EFZ	1
Ausbildung zur Köchin / zum Koch EFZ	1
Ausbildung zur Fachfrau / Fachmann Betriebsunterhalt EFZ	1
TOTAL	57





PRIVATKLINIK WYSS

SEIT 1845

ADRESSEN

Privatlinik Wyss AG

Psychiatrie und Psychotherapie

– stationär

– tagesklinisch

– ambulant

Fellenbergstrasse 34

3053 Münchenbuchsee

Tel. +41 (0)31 868 33 33

info@privatlinik-wyss.ch

www.privatlinik-wyss.ch

AMBULANTE DIENSTE BERN

Schläflistrasse 17

3013 Bern

Für Korrespondenz verwenden Sie
bitte folgende Adresse:

Privatlinik Wyss AG

Sekretariat Ambulante Dienste

Fellenbergstrasse 34

3053 Münchenbuchsee

Tel. +41 (0)31 868 37 60

sekretariatambibern@pkwyss.ch

AMBULANTE DIENSTE BIEL

Dählenweg 6

2503 Biel

Für Korrespondenz verwenden Sie
bitte folgende Adresse:

Privatlinik Wyss AG

Sekretariat Ambulante Dienste

Fellenbergstrasse 34

3053 Münchenbuchsee

Tel. +41 (0)31 868 37 90

sekretariatambibiel@pkwyss.ch